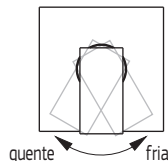
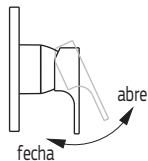


Funcionamento e uso

Regule a vazão e a temperatura da água na alavanca, conforme as figuras.



Limpeza do acabamento



Limpe periodicamente o acabamento pelo menos uma vez por semana, apenas com pano macio, água e sabão neutro. **NÃO USE** palha de aço, sapólio ou produtos químicos.

Composição Básica

Ligas de Cobre (Bronze e Latão), Plásticos de Engenharia, Elastômeros e componentes



SERVIÇO AUTORIZADO
deca | hydra

ATENDIMENTO AO CONSUMIDOR

Ligue grátis 0800 011 7073 ou envie email para deca@deca.com.br
visite nosso site: www.deca.com.br



A Deca se reserva o direito de alterar os produtos deste manual, sem prévio aviso

Certificado de Garantia

Os metais e louças sanitários DECA, produzidos dentro dos mais avançados padrões de tecnologia e qualidade, incorporando a experiência e a tradição de mais de meio século, são garantidos durante 10 anos, a partir da data de aquisição, comprovada mediante apresentação da nota fiscal de compra.

Adicionalmente a garantia de 10 anos, a DECA oferece a cobertura dos custos de mão de obra dos serviços executados pela rede de Serviço Autorizado DECA, durante o primeiro ano de vigência desta garantia.

Esta garantia aplica-se exclusivamente a produtos adquiridos a partir de 1995, sendo que a responsabilidade do fabricante restringe-se unicamente ao produto.

A presente garantia não será aplicada nas seguintes situações:

- Danos sofridos pelo produto em consequência de quedas acidentais, maus tratos, manuseio inadequado, instalação incorreta e erros de especificação;
- Danos causados aos acabamentos por limpeza inadequada (produtos químicos, solventes, abrasivos do tipo saponáceo, palha de aço, esponja dupla face);
- Peças que apresentem desgaste natural pelo uso regular, tais como: vedantes, gaxetas, anéis de vedação, guarnições, cunhas, mecanismos de vedação;
- Produtos que foram reparados por pessoas não autorizadas pelo Serviço Autorizado DECA;
- Aplicação de peças não originais ou inadequadas, ou ainda adaptação de peças adicionais sem autorização prévia do fabricante;
- Produtos instalados em locais onde a água é considerada não potável ou contenha impurezas e substâncias estranhas à mesma, que ocasionem mau funcionamento do produto;
- Objetos estranhos no interior do produto que prejudiquem ou impossibilitem o seu funcionamento.
- Produtos instalados para USO PÚBLICO, que terão os períodos de garantia reduzidos em 50%.

Ocorrendo eventual necessidade de manutenção em seu produto, utilize a rede de Postos de Serviço Autorizado DECA, ou contate nossos outros serviços para quaisquer esclarecimentos.

Este Certificado é válido em todo o Território Nacional.

DURATEX S.A.

Escritório Comercial: R. Comendador Souza, 57
CEP 05037-090 - São Paulo-SP - Fone: 55 (11) 3874-1600

MS: R. Comendador Souza, 135 - CEP: 05037-090
São Paulo-SP - CNPJ: 97.837.181/0018-95
I.E.: 148.716.568.114

MP: Av. Antônio Frederico Ozanan, 12.000
CEP: 13213-030 - Jundiaí-SP

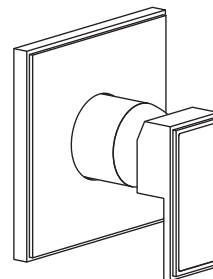
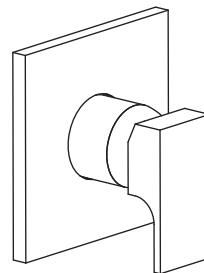
CNPJ: 97.837.181/0021-90 - I.E.: 407.489.347.118

MJ: Rua Rodolfo Arselmo, 385 - Jardim Emilia
CEP: 12321-510 - Jacareí-SP
CNPJ: 97.837.181/0041-34 - I.E.: 392.135.285.115
Indústria Brasileira

deca

FOLHETO DE INSTRUÇÕES

MISTURADOR MONOCOMANDO
PARA CHUVEIRO
ACABAMENTO MONOCOMANDO
PARA CHUVEIRO
ACABAMENTO MONOCOMANDO
PARA DUCHA HIGIÊNICA

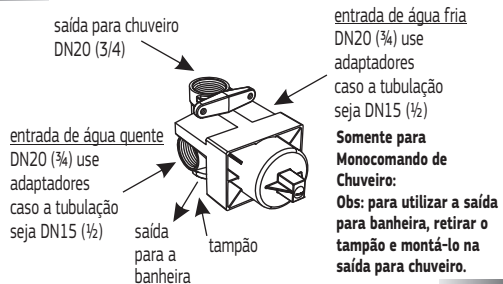


27.5.05.1F/06.16

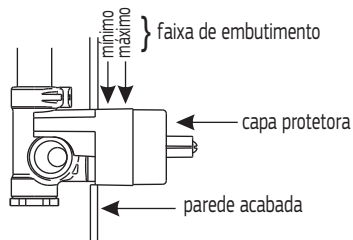
Instalação

1

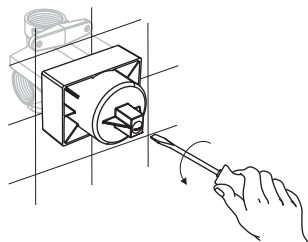
Instale o corpo do misturador, sem retirar a capa protetora, observando as entradas de água quente e fria e a posição correta.



Observe ainda, a faixa de embutimento, conforme limites indicados na capa.



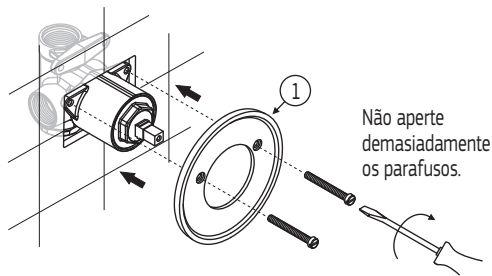
Após a colocação do revestimento, remova a capa protetora, retirando o(s) parafuso(s).



4

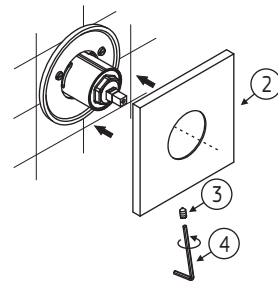
Instalação do acabamento

Fixe o suporte (1) com os dois parafusos, utilizando uma chave de fenda.



3 5

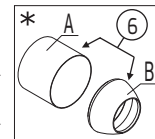
Coloque a canopla (2) e fixe-a utilizando a chave sextavada (4) (que acompanha o produto) para dar o aperto no parafuso (3).



6

Rosqueie manualmente a *sobrecanopla (6) no corpo do misturador fixando-o.

*Obs.: Em algumas versões a sobrecanopla (6) é composta por duas partes, coloque primeiro a "A" no corpo do monocomando depois rosqueie a "B".



Coloque a alavanca (7) virada para baixo e fixe-a, apertando o parafuso (8) com a chave sextavada (4) (que acompanha o produto). Em seguida encaixe o botão (9) para dar o acabamento final.

