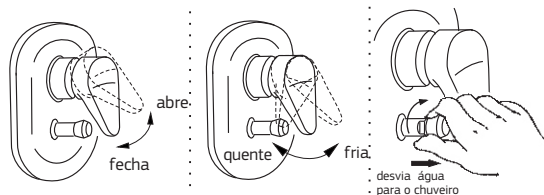


## Funcionamento e uso

Regule a vazão e a temperatura da água na alavanca, conforme as figuras. Para desviar a saída de água para o chuveiro puxe o botão e para manter a vazão pelo chuveiro puxe e vire 1/4.



## Manutenção e Conservação



Limpe periodicamente o acabamento pelo menos uma vez por semana, apenas com pano macio, água e sabão neutro. **NÃO USE** palha de aço, sapólio ou produtos químicos.

## Composição Básica

Ligas de Cobre (Bronze e Latão), Plásticos de Engenharia e Elastômeros.



SERVIÇO AUTORIZADO  
deca | hydra

### ATENDIMENTO AO CONSUMIDOR

Ligue grátis 0800 011 7073 ou  
envie e-mail para [deca@deca.com.br](mailto:deca@deca.com.br)  
visite nosso site: [www.deca.com.br](http://www.deca.com.br)



A Deca se reserva o direito de alterar os produtos deste manual, sem prévio aviso

## Certificado de Garantia

Os metais e louças sanitários DECA, produzidos dentro dos mais avançados padrões de tecnologia e qualidade, incorporando a experiência e a tradição de mais de meio século, são garantidos durante 10 anos, a partir da data de aquisição, comprovada mediante apresentação da nota fiscal de compra.

Adicionalmente a garantia de 10 anos, a DECA oferece a cobertura dos custos de mão de obra dos serviços executados pela rede de Serviço Autorizado DECA, durante o primeiro ano de vigência desta garantia.

Esta garantia aplica-se exclusivamente a produtos adquiridos a partir de 1995, sendo que a responsabilidade do fabricante restringe-se unicamente ao produto.

A presente garantia não será aplicada nas seguintes situações:

- Danos sofridos pelo produto em consequência de quedas acidentais, maus tratos, manuseio inadequado, instalação incorreta e erros de especificação;

- Danos causados aos acabamentos por limpeza inadequada (produtos químicos, solventes, abrasivos do tipo saponáceo, palha de aço, esponja dupla face);

- Peças que apresentem desgaste natural pelo uso regular, tais como: vedantes, gaxetas, anéis de vedação, guarnições, cunhas, mecanismos de vedação;

- Produtos que foram reparados por pessoas não autorizadas pelo Serviço Autorizado DECA;

- Aplicação de peças não originais ou inadequadas, ou ainda adaptação de peças adicionais sem autorização prévia do fabricante;

- Produtos instalados em locais onde a água é considerada não potável ou contenha impurezas e substâncias estranhas à mesma, que ocasionem o mau funcionamento do produto;

- Objetos estranhos no interior do produto que prejudiquem o seu funcionamento.

- Produtos instalados para USO PÚBLICO, que terão os períodos de garantia reduzidos em 50%.

Ocorrendo eventual necessidade de manutenção em seu produto, utilize a rede de Postos de Serviço Autorizado DECA, ou contate nossos outros serviços para quaisquer esclarecimentos.

Este Certificado é válido em todo o Território Nacional.

## MONOCOMANDO PARA CHUVEIRO COM DESVIADOR PARA BANHEIRA

2994 (BASE + ACABAMENTO)

4994 (ACABAMENTO)

4494 (BASE)

deca

FOLHETO DE INSTRUÇÕES



0275.228G/0616

### DURATEX S.A.

Escritório Comercial: R. Comendador Souza, 57 - CEP:05037-090 - São Paulo-SP - Fone: 55 (11) 3874-1600

M: R. Comendador Souza, 135 - CEP: 05057-090 - São Paulo-SP - CNPJ: 97.837.181/0018-95 - I.E.: 148.715.568.114

MP: Av. Antônio Frederico Ozanan, 12.000 - CEP: 13213-030 - Jundiá-SP - CNPJ: 97.837.181/0021-90 - I.E.: 407.489.347.118

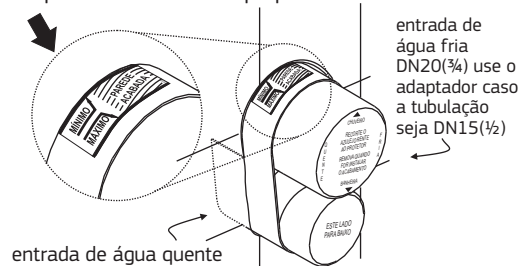
MJ: Rua Rodolfo Anselmo, 385 - Jardim Emilia - CEP 12321-510 - Jacareí-SP - CNPJ: 97.837.181/0041-34 - I.E.: 392.135.285.115 - Indústria Brasileira

## Instalação

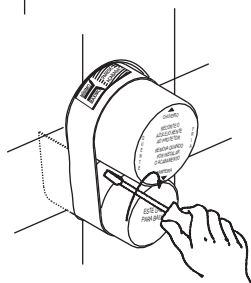
# 1

Antes de instalar feche o registro do  
Instale o corpo do desviador, junto com a  
capa plástica.

**ATENÇÃO:** Observe a tolerância da range na  
etiqueta em cima da capa plástica.



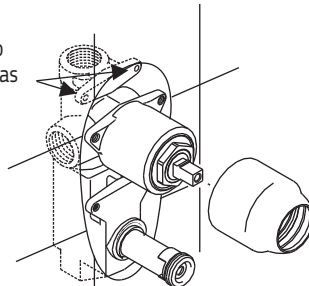
Depois da parede  
acabada, retire a  
capa do desviador,  
soltando os dois  
parafusos com uma  
chave de fenda.



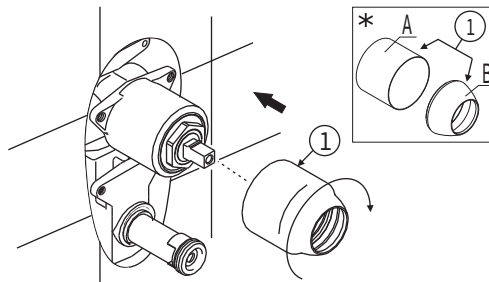
# 2

Rosqueie manualmente a \*sobrecanopla  
(1) fixando-a, conforme desenho abaixo.

aletas de fixação  
somente utilizadas  
para parede  
em dry wall.

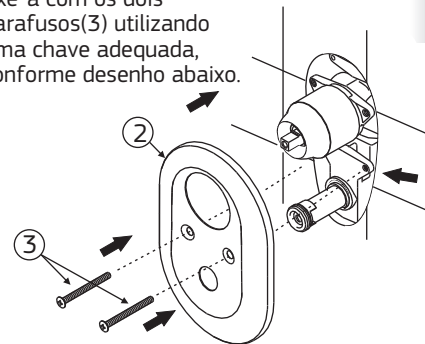


\*Obs.: Em algumas versões a sobrecanopla (1) é  
composta por duas partes, coloque primeiro a "A"  
no corpo do monocomando depois rosqueie a "B".



# 3

Coloque a canopla (2) e  
fixe-a com os dois  
parafusos(3) utilizando  
uma chave adequada,  
conforme desenho abaixo.



# 4

Fixe a alavanca  
(4) utilizando a  
chave sextavada  
(5) que  
acompanha o  
produto, e  
rosqueie o botão  
(6).

